

chagrinée par des verrues souvent larges et aplaties, d'autres fois allongées et flexueuses, et alors d'aspect cérébriforme, à autres faces moins chagrinées limitées par 3 lignes peu saillantes ; $38-49 \times 38-43 \mu$. $n = c. 30$. Fructification : hiver-printemps (Fig. 42).

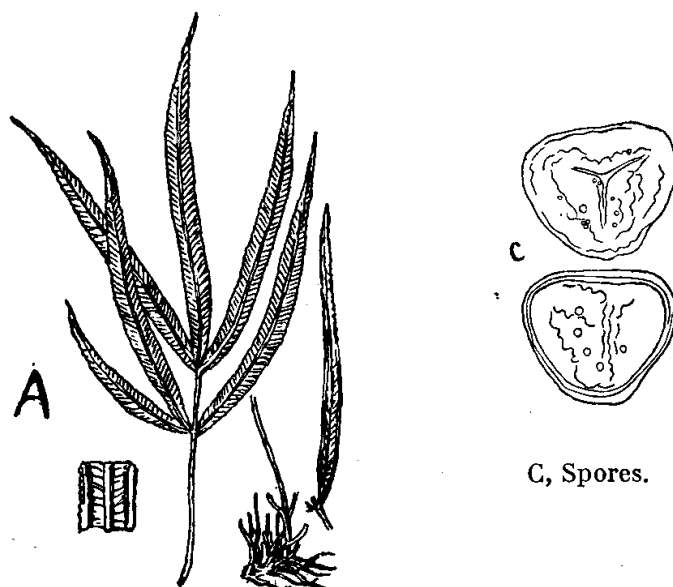


FIG. 42. — *Pteris cretica*.

Rochers calcaires suintants et ombragés dans les basses montagnes bien arrosées, rare. — C. Près d'une source au col de Selma ! chez les Beni Foughal (TRABUT) ; Dar-el-Oued au SW de Djidjelli ! (M.).

Aire géographique. — Région méditerranéenne orientale. Caucase et Iran septentrional. Asie orientale et méridionale. Hawaï. Afrique orientale et australe. Amérique tropicale.

PTERIDIUM (Scop.) KUHN 1879 (1)

Eupteris Newm. 1845

Sores naissant sur une anastomose submarginale des nervures, indusés extérieurement par la marge foliaire révoluée et intérieurement par une indusie vraie, linéaire, très étroite. Pétiole polystélisque.

40. **P. Aquilinum** (L.) Kuhn in Decken, Reise, 3, p. 11 (1879). — *Pteris aquilina* L. Sp., p. 1075 (1753) ; Desf. Fl. Atl., p. 401 ; B. et T.

(1) Nomen conservandum. Voir *Kew Bull.*, 1940, p. 89.

Fl. Syn., p. 404 ; B. et B. Cat. Tun., p. 498. — *Eupteris aquilina* (L.) Newm. Phytol. 2, p. 278 (1845) ; J. et M. Cat. Maroc, p. 9, 857, 918. —
 7. Rhizome long, rampant, ramifié, produisant chaque année une seule feuille à ses extrémités, noir, portant des poils articulés. Feuille 0,20-2,50 m ; pétiole dressé, ordinairement à peu près aussi long que

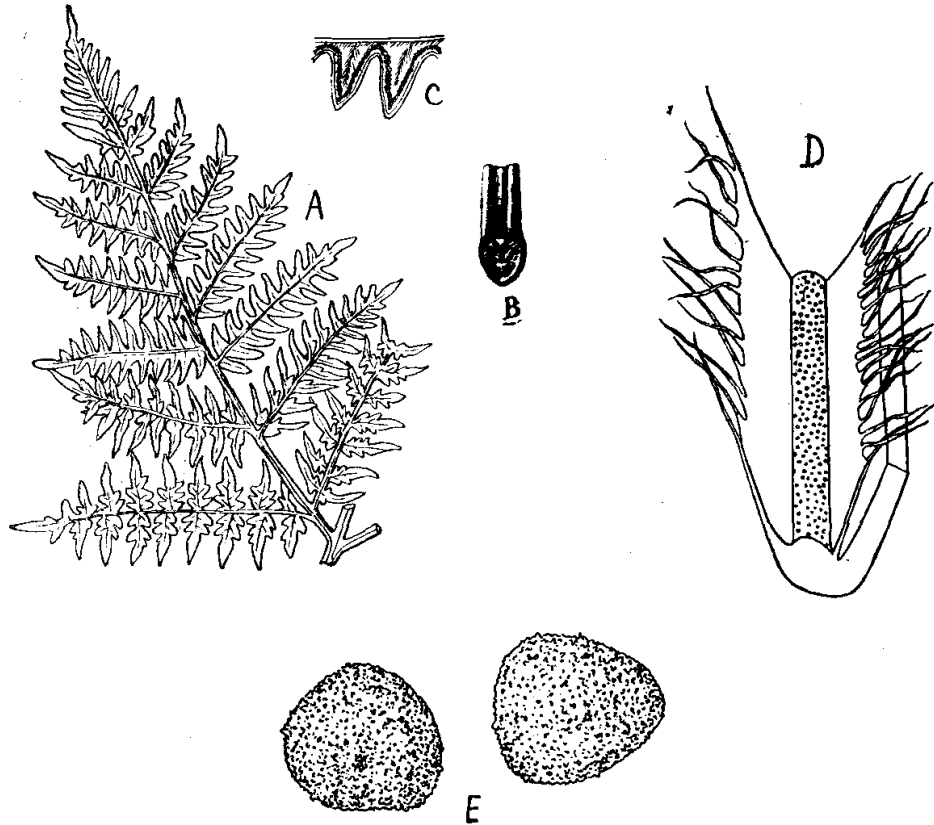


FIG. 43. — *Pteridium Aquilinum*.

A, Fragment de fronde ; B, Fragment de pétiole ; C, Pinnules fertiles ; D, Marge fertile ; E, Spores.

le limbe, atteignant 1 cm d'épaisseur, couvert de poils bruns à sa base noire, jaunâtre et glabre au-dessus, canaliculé, à 8-20 stèles dont l'ensemble, sur une coupe transversale, figure grossièrement un aigle bicéphale ; limbe arqué, parfois presque horizontal, largement ovale-triangulaire, coriace, 2-3-pinnatiséqué ; segments primaires opposés ovales-lancéolés, acuminés, les inférieurs pétiolulés ; segments secondaires oblongs-lancéolés ; pinnules sessiles à base large, auriculée, confluentes, oblongues obtuses, entières ou pinnatilobées. Sores larges, couvrant parfois toute la face inférieure de la pinnule ; marge induisante et indusie ciliées. Spores brunes, subglobuleuses-tétraédriques, à 3 côtes peu saillantes, densément verruqueuses, $25-32 \times 22-32 \mu$. $n = 32$. Fructification : été (Fig. 43).